



Lokalna Grupa Działania

**RAPORT EWALUACYJNY
DOT. POSTĘPÓW W REALIZACJI LSR
ORAZ FUNKCJONOWANIA
STOWARZYSZENIA
LGD „KRAINA RAWKI”
W 2016 ROKU**

Spis treści

I. Wprowadzenie	3
II. Postępy w realizacji LSR.....	3
1. Działalność LGD, pracownicy i funkcjonowanie biura.	4
2. Skuteczność promocji i aktywizacji społeczności lokalnej	4
3. Stopień realizacji celów LSR – stopień realizacji wskaźników.....	8
4. Harmonogram rzeczowo-finansowy LSR.....	9
5. Budżet LSR	9
Załącznik nr 1: Matryca celów i przedsięwzięć	10

I. Wprowadzenie

Niniejszy raport ewaluacyjny został sporządzony przez Zespół ds. Ewaluacji Strategii według Procedury monitoringu i ewaluacji stanowiącej załącznik nr 2 do LSR.

Ewaluacja to ocena skuteczności, efektywności, użyteczności, trafności i trwałości podejmowanych działań. Raport obejmuje swoim zakresem 2016 rok i został sporządzony na podstawie sprawozdań beneficjentów, ankiet beneficjentów, anonimowych badań ankietowych, rejestrów danych prowadzonych przez LGD, w tym rejestrów ogłoszonych konkursów oraz licznika odwiedzin strony internetowej na podstawie danych uzyskanych od jej administratora. Raport został podzielony na rozdziały dotyczące wdrażania LSR oraz funkcjonowania Stowarzyszenia.

Uwaga: Ze względu na fakt, iż Umowa ramowa o warunkach i sposobie realizacji Strategii została podpisana w dniu 19 maja 2016 r., elementy poddane ewaluacji (w tym przede wszystkim plan działania i wartości osiągniętych wskaźników oraz ocena doradztwa) analizowana jest dopiero od momentu jej podpisania.

II. Postępy w realizacji LSR

Proces ewaluacji w zakresie realizacji Strategii Rozwoju Lokalnego Kierowanego przez Społeczność na lata 2014-2020 zakłada przede wszystkim kontrolę:

- stopnia realizacji celów, przedsięwzięć i wskaźników przewidzianych w LSR,
- wpływu realizacji LSR na rozwój społeczny i gospodarczy obszaru LGD,
- zgodności ogłaszanych i realizowanych konkursów z harmonogramem określonym w LSR;
- zgodności i wysokości wydatkowania środków finansowych z przyznanego budżetu na poszczególne przedsięwzięcia,
- skuteczności promocji i aktywizacji społeczności lokalnej.

Szczegółowe informacje odnośnie źródeł danych oraz metod ich zbierania zostały przedstawione w poniższej tabeli:

Elementy poddane badaniu	Źródła danych i metody ich zbierania
Działalność LGD, pracownicy i funkcjonowanie Biura	Badania ankietowe, opinie beneficjentów, rozmowy z mieszkańcami na otwartych spotkaniach, wywiady z wnioskodawcami, opinie dyrektora i członków Stowarzyszenia
Skuteczność promocji i aktywizacji społeczności lokalnej	Badania ankietowe wśród mieszkańców, prowadzone bezpośrednio lub za pośrednictwem strony internetowej Stowarzyszenia
Stopień realizacji celów LSR – stopień realizacji wskaźników	Ankiety beneficjentów, sprawozdania beneficjentów, rejestr danych LGD
Harmonogram rzeczowo-finansowy LSR	Rejestr danych
Budżet LSR	Rejestr danych

Poszczególne podrozdziały niniejszego raportu odnoszą się do konkretnych elementów realizacji LSR poddanych ewaluacji.

1. Działalność LGD, pracownicy i funkcjonowanie biura.

Według umowy ramowej w biurze LGD od poniedziałku do piątku znajduje się przynajmniej jeden pracownik w godzinach pracy biura.

W analizowanym okresie pracownicy biura LGD odpowiedzialni byli przede wszystkim za przygotowywanie:

- zmian procedur oceny i wyboru operacji realizowanych przez podmioty inne niż LGD,
- zmian procedur oceny i wyboru operacji w ramach projektów grantowych,
- zmian lokalnych kryteriów wyboru operacji,
- udział w pracach związanych z aktualizowaniem Lokalnej Strategii Rozwoju,
- aktualizację harmonogramu naborów oraz harmonogramu realizacji planu komunikacji,
- doradztwo na temat zasad przyznawania pomocy na realizację operacji w ramach LSR oraz przygotowywania wniosku o przyznanie pomocy i prowadzenie ewidencji udzielonego doradztwa,

a także wszelkich dokumentów związanych z realizacją postanowień Umowy o warunkach i sposobie realizacji Strategii Rozwoju Lokalnego Kierowanego przez Społeczność nr 00004-6933-UM0510004/15, objętej PROW na lata 2014-2020. Ponadto pracownicy biura prowadzili działania związane z bieżącą obsługą działalności stowarzyszenia.

Zarząd Stowarzyszenia w 2016 roku odbywał posiedzenia, podczas których uzgadniano, konsultowano i opiniowano wiele spraw bieżących, w tym spraw dotyczących przygotowywania dokumentów niezbędnych do rozpoczęcia naborów wniosków o przyznanie pomocy. Członkowie Zarządu byli w stałym kontakcie telefonicznym, mailowym i osobistym z pracownikami biura.

Z uwagi na konieczność wprowadzenia zmian w procedurach oceny i wyboru operacji oraz konieczności wprowadzenia zmian w lokalnych kryteriach wyboru operacji, w analizowanym okresie nie przeprowadzono żadnych naborów. W związku z tym Rada LGD „Kraina Rawki” nie odbyła posiedzeń związanych z oceną i wyborem operacji do finansowania.

2. Skuteczność promocji i aktywizacji społeczności lokalnej

W związku z pozytywną oceną Lokalnej Strategii Rozwoju Prezes Stowarzyszenia LGD „Kraina Rawki” był zapraszany do udziału w sesjach Rad Gmin. Podczas swoich wystąpień szczegółowo przybliżył zasady programu LEADER w nowym okresie programowania oraz przedstawiał możliwości uzyskania dofinansowania. Podczas sesji Prezes LGD „Kraina Rawki” udzielał również odpowiedzi na pytania dotyczące nowej strategii i warunków otrzymania pomocy.

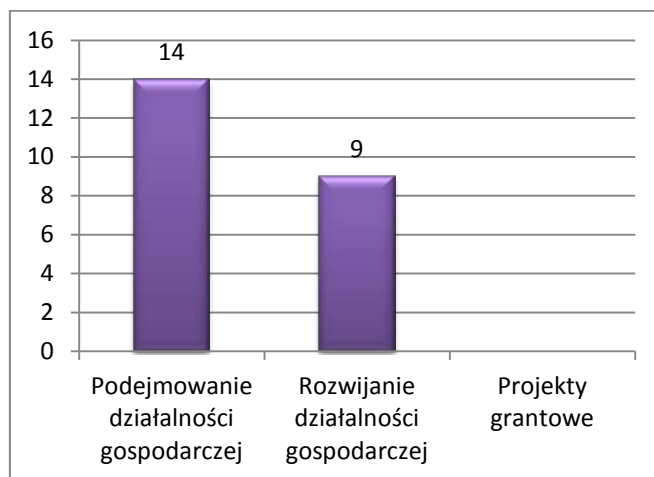
Dnia 07 września 2016 roku w siedzibie Lokalnej Grupy Działania "Kraina Rawki" w Starej Rossosze odbyły się dwa spotkania informacyjne dla potencjalnych beneficjentów, w tym dla beneficjentów z grup defaworyzowanych (osoby do 25 roku życia oraz osoby w wieku 50+). Łącznie na spotkania przybyła prawie setka uczestników. Z przedstawionej na spotkaniu prezentacji mogli się oni dowiedzieć jakie są warunki i możliwości uzyskania dofinansowania w ramach podejmowania/rozwijania działalności

gospodarczej oraz projektów grantowych w ramach działania PROW 2014-2020. Spotkania cieszyły się ogromną frekwencją i zainteresowaniem.

Beneficjenci, którzy korzystali z indywidualnego doradztwa w biurze LGD w Starej Rossosze lub w biurach terenowych (Puszcza Mariańska i Wiskitki) mieli możliwość wypełnienia anonimowej ankiety oceniającej doradztwo świadczone przez pracowników LGD. Na podstawie ankiet monitorujących usługi doradcze Lokalnej Grupy Działania „Kraina Rawki” (23 ankiety) stwierdzono, że udział w doradztwie z pracownikami biura spełnił oczekiwania wszystkich zainteresowanych.

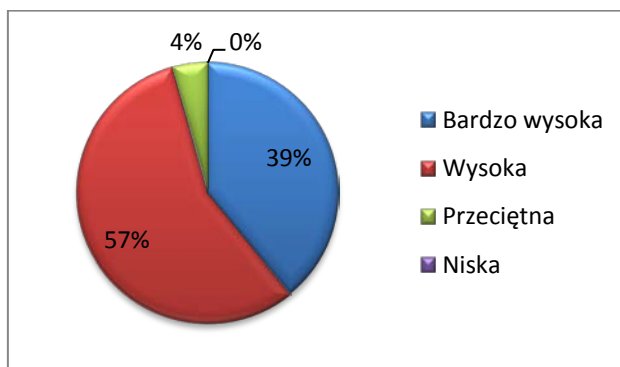
Wyniki przeprowadzonych ankiet przedstawione są poniżej.

Pytanie nr 1: Zakres tematyczny świadczonego doradztwa.



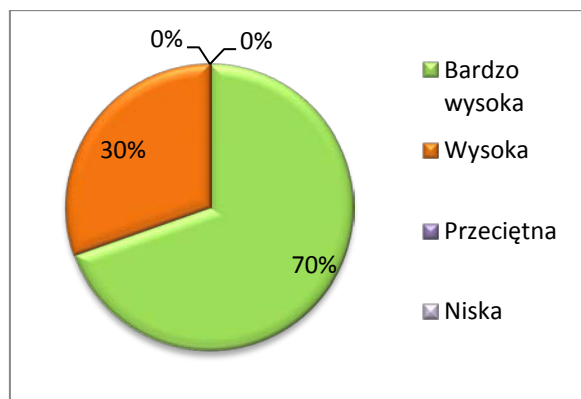
Spośród ankietowanych 14 osób korzystało z doradztwa dotyczącego podejmowania działalności gospodarczej, a 9 osób z doradztwa nt. rozwijania działalności gospodarczej.

Pytanie nr 2: Wiedza i kompetencje pracownika udzielającego doradztwa (znajomość zagadnień merytorycznych) .



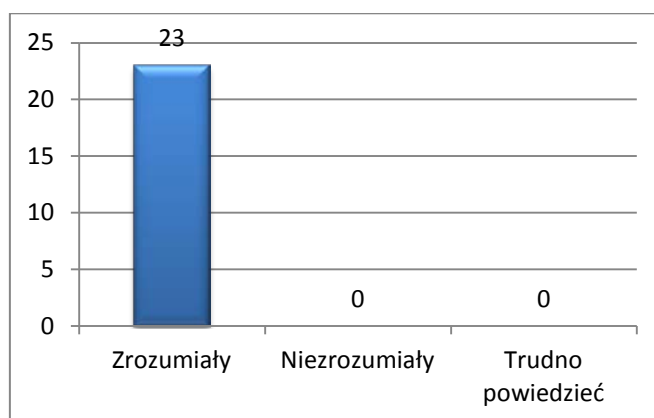
Aż 96% ankietowanych uznało wiedzę i kompetencje pracownika udzielającego doradztwa (znajomość zagadnień merytorycznych) na wysokim i bardzo wysokim poziomie. Pozostałe 4% zaznaczyło ocenę - przeciętna(1 osoba).

Pytanie nr 3: Poziom obsługi (komunikatywność, życzliwość, chęć udzielania informacji).



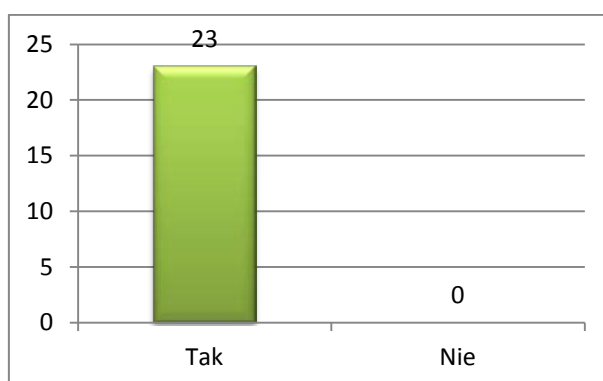
Poziom obsługi, w tym komunikatywność, życzliwość i chęć udzielania informacji zostały ocenione na wysokim i bardzo wysokim poziomie przez 100% respondentów.

Pytanie nr 4: Sposób przekazania informacji.



Wszyscy ankietowani - 23 osoby uznały, że sposób przekazania informacji był dla nich zrozumiały.

Pytanie nr 5: Czy wzrosła Pani/Pana wiedza w zakresie tematyki objętej doradztwem?



Udział w konsultacjach spowodował wzrost wiedzy w zakresie tematyki objętej doradztwem według 100% ankietowanych osób (23 z 23).

Wnioski i rekomendacje wynikające z ankiet:

1. Przedsięwzięcia realizowane przez LGD spełniają oczekiwania uczestników.
2. Doradztwo spełnia oczekiwania uczestników.
3. Należy zachować obecną jakość świadczonych usług.

Jak wynika z powyższej analizy doradztwo świadczone przez pracowników jest oceniane bardzo wysoko przez ankietowanych, a efektywność doradztwa utrzymuje się na wysokim poziomie.

Inne uwagi i rekomendacje wynikające z obserwacji własnych pracowników biura:

Brak.

Skuteczność przekazywania/uzyskiwania informacji na temat działalności i promocji LGD oraz działań wdrażanych w ramach LSR można zmierzyć między innymi na podstawie licznika odwiedzin strony internetowej.

W analizowanym okresie były prowadzone działania komunikacyjne związane z informowaniem lokalnej społeczności o rozpoczęciu realizacji LSR. Jako środek przekazu informacji wykorzystywana była strona internetowa LGD oraz oficjalny profil Stowarzyszenia LGD „Kraina Rawki” na portalu społecznościowym Facebook. Szczegóły zasięgu działań komunikacyjnych przedstawione są w poniższej tabeli.

ŹRÓDŁO DANYCH	ZASIĘG
Licznik odwiedzin strony internetowej	411 wyświetleń strony (w dniu zamieszczenia ogłoszenia o spotkaniu informacyjnym) 9574 wyświetleń strony (od dnia ogłoszenia do dnia spotkania inf.)
Licznik wyświetleń artykułów na Facebook	1355 odbiorców ogłoszenia o spotkaniu informacyjnym 163 kliknięcia posta z ogłoszeniem

Na stronie internetowej LGD zamieszczono także broszurę informacyjną dla beneficjentów zainteresowanych uzyskaniem dofinansowania w zakresie poddziałania 19.2 „Wsparcie na wdrażanie operacji w ramach strategii rozwoju lokalnego kierowanego przez społeczność” objętego Programem Rozwoju Obszarów Wiejskich na lata 2014–2020”. Broszura została pobrana 116 razy.

Aby dotrzeć do jak najszerszego grona odbiorców, LGD o rozpoczęciu realizacji Lokalnej Strategii Rozwoju, planowanych działaniach i możliwościach dofinansowania dla potencjalnych beneficjentów informowało mieszkańców poprzez listowne rozesłanie plakatów do wszystkich sołectw obszaru działania. Do 92 sołectw z gmin - Sadkowice, Puszcza Mariańska oraz Wiskitki zostały wysłane listy z prośbą o przekazanie mieszkańcom inf. o możliwości pozyskania dofinansowania i zaproszeniu na spotkanie. Do pozostałych gmin z powiatów rawskiego, tomaszowskiego oraz skierniewickiego dotarliśmy osobiście i wzięliśmy udział w sesjach rad gmin, podczas których mieliśmy okazję aby rozdać plakaty informacyjne sołtysom i przedstawić możliwości dofinansowania w ramach przedsiębiorczości. Podczas sesji rad gmin Biała Rawska, Cielądz, Kowiesy, Rawa Mazowiecka, Regnów oraz Żelechlinek zostały rozdane listy dla 167 sołtysów. Łącznie o planowanych działaniach w ramach LSR zostało powiadomionych 259 sołectw z obszaru działania LGD „Kraina Rawki”.

W ramach realizacji planu komunikacji został także przygotowany biuletyn i ulotka informacyjna zawierające najważniejsze zasady przyznawania pomocy dotyczące podejmowania/rozwijania działalności gospodarczej oraz projektów grantowych. Ulotka była rozdawana podczas spotkania informacyjnego.



Należy uznać, że wykorzystane przez LGD „Kraina Rawki” kanały komunikacji pozwoliły na dotarcie do szerokiego grona odbiorców, a sposób przygotowania materiałów informacyjnych był skuteczny i pozwolił na podniesienie poziomu wiedzy o założeniach Lokalnej Strategii Rozwoju i możliwościach uzyskania dofinansowania.

3. Stopień realizacji celów LSR – stopień realizacji wskaźników

W dniu 26 kwietnia 2016 roku Komisja ds. Wyboru Strategii Rozwoju Lokalnego Kierowanego przez Społeczność uchwaliła listę ocenionych lokalnych strategii rozwoju. Zgodnie z obowiązującymi przepisami, realizacja LSR rozpoczęła się w dniu podpisania umowy ramowej.

[W związku z wejściem w życie w dniu 03.09.2016 r. rozporządzenia MRiRW zmieniającego rozporządzenie w sprawie szczegółowych warunków i trybu przyznawania pomocy finansowej w ramach poddziałania „Wsparcie na wdrażanie operacji w ramach strategii rozwoju lokalnego kierowanego przez społeczność”, a także wydaniem nowych wytycznych MRiRW nr 2/1/2016 w zakresie jednolitego i prawidłowego wykonywania przez lokalne grupy działania zadań związanych z realizacją strategii rozwoju lokalnego kierowanego przez społeczność w ramach działania „Wsparcie dla rozwoju lokalnego w ramach inicjatywy LEADER” objętego PROW na lata 2014-2020 konieczne było wprowadzenie przez LGD odpowiednich zmian w Strategii Rozwoju Lokalnego Kierowanego przez Społeczność na lata 2014-2020, w procedurach oceny i wyboru operacji, a także lokalnych kryteriach wyboru operacji. Proces aktualizacji dokumentów prowadzony był do czerwca 2017 roku, a wprowadzenie wskazanych zmian było warunkiem uruchomienia naborów wniosków w ramach PROW na lata 2014-2020.](#)

W związku z powyższą potrzebą opracowania dokumentów i wprowadzenia zmian, do końca analizowanego okresu nie rozpoczęły się działania przewidziane w ramach:

- Celu ogólnego 1. „Kraina Rawki” mieszkańcami silna
- Celu ogólnego 2. Obszar LGD „Kraina Rawki” atrakcyjny dla inwestorów.
- Celu ogólnego 3. LGD „Kraina Rawki” turystyczną marką regionu.

Przygotowany przez Stowarzyszenie Lokalna Grupa Działania „Kraina Rawki” harmonogram planowanych naborów wniosków przewidywał uruchomienie naborów dopiero w drugim półroczu 2017 roku.

W okresie objętym sprawozdaniem odbywało się doradztwo telefoniczne i indywidualne w biurze LGD w Starej Rossosze i biurach terenowych w Puszczy Mariańskiej i Wiskitkach, a także podczas wrześniowego spotkania informacyjnego w siedzibie LGD. Doradztwo dotyczyło zagadnień związanych z przedsięwzięciami w ramach celów szczegółowych 2.1.1 oraz 2.1.2 - Organizacja doradztwa prowadzonego przez ekspertów z zakresu pozyskiwania funduszy z budżetu LGD na podjęcie działalności gospodarczej oraz Organizacja doradztwa prowadzonego przez ekspertów z zakresu pozyskiwania funduszy z budżetu LGD na rozwój działalności gospodarczej. Doradztwa udzielono łącznie 166 osobom/podmiotom.

Szczegółowe dane dotyczące stopnia realizacji poszczególnych celów zawartych w Lokalnej Strategii Rozwoju oraz odpowiadających im wskaźników produktu i rezultatu znajdują się w załączniku nr 1 do niniejszego raportu.

4. Harmonogram rzeczowo-finansowy LSR

Budżet Stowarzyszenia Lokalna Grupa Działania „Kraina Rawki” na lata 2014-2020 wynosi 7 milionów złotych, z czego 50% przeznaczonych jest na rozwój przedsiębiorczości.

Ze względu na konieczność wprowadzenia zmian w procedurach wyboru i oceny operacji, a także w lokalnych kryteriach wyboru operacji harmonogram naboru wniosków uległ zmianie. Zaktualizowany harmonogram naborów wniosków o przyznanie pomocy przewiduje uruchomienie naborów w drugim półroczu 2017 roku. W związku z tym niemożliwe było zbadanie zgodności ogłaszanych i realizowanych operacji z harmonogramem, który był określony w LSR, ponieważ w 2016 roku nie został przeprowadzony żaden nabór. Aspekty te zostaną ocenione i przeanalizowane w następnym raporcie ewaluacyjnym.

5. Budżet LSR

W okresie sprawozdawczym zaplanowane i wykorzystane były wyłącznie środki finansowe z zakresu kosztów bieżących i aktywizacji. W ramach kosztów bieżących wykorzystano 220 174,05 PLN wobec zaplanowanych 225 901,71 PLN. Kwota ta stanowiła 11,3% wsparcia przyznanego w tym zakresie na realizację LSR w ramach PROW 2014-2020.

Załącznik nr 1: Matryca celów i przedsięwzięć

1.0	CEL OGÓLNY 1		„Kraina Rawki” mieszkańcami silna					
1.1	CELE SZCZEGÓŁOWE		Zintegrowana i aktywna społeczność obszaru LGD “Kraina Rawki”					
			<i>Wskaźniki oddziaływania dla celu ogólnego</i>	<i>Jednostka miary</i>	<i>Stan początkowy 2015 rok</i>	<i>Plan 2026 rok</i>	<i>Wartość osiągnięta w badanym roku</i>	
W1.0	Odsetek osób deklarujących poczucie więzi z miejscem zamieszkania		%	0	10	bd.		
			<i>Wskaźniki rezultatu dla celów szczegółowych</i>	<i>Jednostka miary</i>	<i>Stan początkowy 2015 rok</i>	<i>Plan 2023 rok</i>	<i>Wartość osiągnięta w badanym roku</i>	
W1.1	Liczba osób korzystających z nowo wybudowanych lub przebudowanych ogólnodostępnych miejsc kulturalno-integracyjnych.		szt.	0	1000	0		
	Liczba osób korzystających z ogólnodostępnych miejsc rekreacji i sportu.		szt.	0	1000	0		
	Liczba osób korzystających ze stworzonych ofert spędzania wolnego czasu i podnoszenia kompetencji dla osób do 25 roku życia i osób w wieku 50+.		szt.	0	200	0		
	Liczba uczestników wydarzeń integrujących i rozwijających pasje mieszkańców.		szt.	0	1000	0		
Przedsięwzięcia		Grupy docelowe	Sposób realizacji (konkurs, projekt grantowy, operacja własna, projekt współpracy, aktywizacja itp.)	<i>Wskaźniki produktu</i>				
				nazwa	jednostka miary	<i>wartość</i>		<i>Wartość osiągnięta w badanym roku</i>
			<i>początkowa 2015 rok</i>			<i>końcowa 2023 rok</i>		
1.1.1	Budowa nowych lub przebudowa mająca na celu podniesienie standardu istniejących ogólnodostępnych miejsc kulturalno-integracyjnych.	Działacze społeczni, mieszkańcy, turyści	Konkurs, projekt grantowy	Liczba nowo wybudowanych lub przebudowanych ogólnodostępnych miejsc kulturalno-integracyjnych.	szt.	0	20	0

1.1.2	Budowa ogólnodostępnych miejsc rekreacji dla dzieci i dorosłych	Działacze społeczni, mieszkańcy, turyści	Konkurs, projekt grantowy	Liczba wybudowanych ogólnodostępnych miejsc rekreacji dla dzieci i dorosłych.	szt.	0	28	0
1.1.3	Stworzenie ofert spędzania wolnego czasu i podnoszenia kompetencji dla osób do 25 roku życia i osób w wieku 50+.	Mieszkańcy	Konkurs, projekt grantowy	Liczba stworzonych ofert spędzania wolnego czasu i podnoszenia kompetencji dla osób do 25 roku życia i osób w wieku 50+.	szt.	0	8	0
1.1.4	Organizacja wydarzeń integrujących mieszkańców i rozwijających ich pasje.	Mieszkańcy	Operacja własna	Liczba wydarzeń integrujących mieszkańców i rozwijających ich pasje.	szt.	0	1	0

2.0	CEL OGÓLNY 2	Obszar LGD „Kraina Rawki” atrakcyjny dla inwestorów.					
2.1	CELE SZCZEGÓLWE	Mieszkańcy „Krainy Rawki” napędzają gospodarkę regionu.					
		Wskaźniki oddziaływania dla celu ogólnego	Jednostka miary	Stan początkowy 2015 rok	Plan 2028 rok	Wartość osiągnięta w badanym roku	
W2.0	Wzrost dochodów z usług turystycznych.		%	0	10	bd.	
		Wskaźniki rezultatu dla celów szczegółowych	Jednostka miary	Stan początkowy 2015 rok	Plan 2023 rok	Wartość osiągnięta w badanym roku	
W2.1	Liczba utworzonych miejsc pracy w wyniku podjęcia działalności gospodarczej (z wyłączeniem działalności polegającej na tworzeniu miejsc noclegowych)		szt.	0	5	0	

	Liczba utworzonych miejsc pracy w wyniku rozwinięcia istniejącej działalności gospodarczej (z wyłączeniem działalności polegającej na tworzeniu miejsc noclegowych)	szt.	0	8	0			
	Liczba uczestników projektu, którzy ocenili go jako wartościowy i potrzebny.	szt.	0	55	0			
Przedsięwzięcia	Grupy docelowe	Sposób realizacji (konkurs, projekt grantowy, operacja własna, projekt współpracy, aktywizacja itp.)	Wskaźniki produktu					
			nazwa	jednostka miary	wartość		Wartość osiągnięta w badanym roku	
					początkowa 2015 rok	końcowa 2023 rok		
2.1.1	Organizacja doradztwa prowadzonego przez ekspertów z zakresu pozyskiwania funduszy z budżetu LGD na podjęcie działalności gospodarczej.	Mieszkańcy	Aktywizacja	Liczba operacji polegających na utworzeniu nowego przedsiębiorstwa w wyniku udzielonego doradztwa.	szt.	0	8	0
2.1.2	Organizacja doradztwa prowadzonego przez ekspertów z zakresu pozyskiwania funduszy z budżetu LGD na rozwój działalności gospodarczej.	Przedsiębiorcy	Aktywizacja	Liczba operacji polegających na rozwoju istniejącego przedsiębiorstwa w wyniku udzielonego doradztwa.	szt.	0	8	0
2.1.3.	Kreator przedsiębiorczości	Mieszkańcy	Projekt współpracy	Liczba zrealizowanych projektów współpracy międzynarodowej	szt.	0	1	0

3.0	CEL OGÓLNY 3	LGD „Kraina Rawki” turystyczną marką regionu.				
3.1	CELE SZCZEGÓŁOWE	Wzrost kompetencji turystycznych mieszkańców obszaru LGD „Kraina Rawki”				
		Wskaźniki oddziaływania dla celu ogólnego	Jednostka miary	Stan początkowy 2015 rok	Plan 2028 rok	Wartość osiągnięta w badanym roku
W3.0	Wzrost dochodów z usług turystycznych.		%	0	10	bd.
		Wskaźniki rezultatu dla celów szczegółowych	Jednostka miary	Stan początkowy 2015 rok	Plan 2023 rok	Wartość osiągnięta w badanym roku
W3.1	Liczba osób, które skorzystały z miejsc noclegowych w ciągu roku.		szt.	0	50	0
	Liczba osób, które skorzystały z wybudowanych obiektów infrastruktury turystycznej.		szt.	0	100	0
	Liczba uczestników szkoleń.		szt.	0	40	0
	Liczba osób, które odwiedziły miejsca zabytkowe.		szt.	0	1000	0
	Liczba osób, które odwiedziły obiekty pełniące funkcję lokalnych muzeów.		szt.	0	200	0
	Liczba odbiorców działań promocyjnych.		szt.	0	3000	0
	Liczba uczestników projektu, którzy ocenili go skuteczne narzędzie promocji.		szt.	0	100	0
Przedsięwzięcia		Grupy docelowe	Sposób realizacji (konkurs, projekt grantowy, operacja własna, projekt współpracy, aktywizacja itp.)	Wskaźniki produktu		
				nazwa	jednostka miary	wartość
		początkowa 2015 rok	końcowa 2023 rok			

3.1.1	Podejmowanie lub rozwój działalności mających na celu świadczenie usług noclegowych w tym podejmowanie działalności przez osoby z grup defaworyzowanych.	Mieszkańcy, przedsiębiorcy	Konkurs	Liczba działalności operacji polegających na utworzeniu nowego lub rozwoju istniejącego przedsiębiorstwa mających na celu świadczenie usług noclegowych w tym liczba podjętych działalności przez osoby z grup defaworyzowanych	szt.	0	4	0
3.1.2	Budowa infrastruktury turystycznej.	Mieszkańcy, turyści	Konkurs, projekt grantowy, projekt współpracy	Liczba operacji polegających na budowie infrastruktury turystycznej.	szt.	0	2	0
3.1.3	Organizacja szkoleń z zakresu podniesienia wiedzy mieszkańców nt. działalności w sferze turystyki.	Mieszkańcy, przedsiębiorcy	Aktywizacja	Liczba przeprowadzonych szkoleń.	szt.	0	1	0
3.1.4	Realizacja przedsięwzięć mających na celu renowację i promocję zabytków.	Działacze społeczni, mieszkańcy, turyści	Konkurs, projekt grantowy	Liczba przedsięwzięć mających na celu renowację i promocję zabytków.	szt.	0	4	0
3.1.5	Budowa obiektów pełniących funkcję lokalnych muzeów.	Działacze społeczni, mieszkańcy, turyści	Konkurs, projekt grantowy	Liczba powstałych obiektów pełniących funkcję lokalnych muzeów.	szt.	0	2	0
3.1.6.	Realizacja operacji mających na celu promocję obszaru.	Działacze społeczni, mieszkańcy, turyści	Konkurs, projekt grantowy, operacja własna, projekt współpracy	Liczba operacji mających na celu promocję obszaru.	szt.	0	18	0
3.1.7.	„Rawka Blues”	Mieszkańcy	Projekt współpracy	Liczba zrealizowanych projektów współpracy	szt.	0	1	0

